



plano de retomada ipom - 2020



Olá, é com muito otimismo que estamos aqui para apresentar nosso Plano de Retomada das atividades, acreditando que juntos, nós do IPOM, as famílias e os parceiros trabalharemos para garantir a segurança de nossas crianças, adolescentes e de toda equipe do Instituto.

São dias de grandes desafios e incertezas, mas, vamos continuar unidos, desta vez nos preparando para a data de retomada das atividades,

Para garantir segurança, antecipação é a palavra-chave, para que nossos espaços estejam devidamente preparados, com toda a infraestrutura física e emocional necessária para acolher, em um momento que o contato físico requer muita cautela.





objetivos do Plano

O plano será dividido em fases, cada uma com objetivos e etapas a serem seguidos por gestores, educadores e comunidade.

A manutenção da Saúde e da segurança da equipe e da comunidade permeia todo o plano. Não há ainda protocolos oficiais do Governo e datas exatas para o retorno das aulas/atividades. Seguimos indicadores e orientações de países que já viveram essa realidade.

O planejamento para cada fase deve começar agora, para que a infraestrutura esteja instalada no momento da transição..

O que temos, até o momento, sobre documentos federais ou estaduais referentes às retomadas das atividades do Terceiro Setor ?

Lamentavelmente nada! Então estamos nos parametrizando pela Educação que abarca todo nosso publico atendido.

Orientações CNE: <https://desafiosdaeducacao.grupoa.com.br/orientacoes-do-mec-pandemia/>



CONTEXTO MUNDIAL – Impactos na Educação Contexto mundial

Relatório UNESCO

No mundo 1.598.099.008 alunos estiveram em aulas remotas. 194 países aderiram ao fechamento das escolas.

Em 24 de junho 1.081.787.825 alunos estão em regime de aprendizagem remota: 25 países já reabriram suas escolas. São eles: Austrália, Nova Zelândia, Papua-Nova Guiné, Botswana, Turquimênistão, Nigéria, Bielorrússia, Tchéquia, França, Áustria, Noruega, Suécia, Esvalbarda, Islândia, Vietnã, Japão, Lao, Grã-Bretanha China, Coreia do Sul, Coreia do Norte, Islândia, Estônia, Dinamarca, Suíça.

Fonte:

<https://en.unesco.org/covid19/educationresponse>

Retomada de aulas, no mundo, tem sido gradual, tendo em comum medidas como triagem, distanciamento, sanitização e rotinas de higiene

- **Na Alemanha:** as escolas reabriram parcialmente, para crianças pequenas e quem tinha exames a fazer. Estabeleceram regras de distanciamentos social e desinfecção constante. São 10 alunos por turma, com aulas 2 vezes por semana. Em algumas cidades, crianças que convivem com pacientes com doenças crônicas ou que elas próprias estão em grupo de risco devem apresentar atestado;
- **Bélgica:** estabeleceu limites de até 10 alunos por turma;
- **Dinamarca:** creches e escolas primárias voltaram primeiro. Proibida a entrada de visitantes e pais dentro das instalações das escolas;
- **EUA:** cada estado tem uma regra (e isso pode ser um cenário aqui no Brasil). Washington e Chicago pensam em manter as aulas a distância até o ano que vem. E outras cidades vão realizar testes em funcionários e alunos antes de voltarem às aulas;

- **França:** foram por áreas (com menos concentração de casos, retorno mais rápido). Limite de 15 estudantes por sala e uso obrigatório de máscara.;
- **Grécia:** classes com aulas presenciais em dias alternados. Inglaterra: 15 alunos no máximo por turma.
- **Portugal:** alguns voltaram, mas outros continuam a distância. Alunos mais velhos ficarão com aulas a distância. Em Lisboa, aulas em pátio aberto, refeições na sala de aula, pais não podem entrar na escola. Distanciamento de 1,5 metro;
- **Singapura:** vão medir temperatura e realizar desinfeção de mãos na entrada das escolas;
- **China:** primeiro país no mundo a detectar o vírus e a sair do lockdown. O protocolo é rígido, com uso de máscara obrigatório. São também realizados testes psicológicos nos alunos periodicamente (foi detectado que 33% estavam com problemas emocionais);
- **Noruega:** Atividades ao ar livre permitidas, mas o interior da escola é dividido em áreas menores e está sujeito a regras rígidas de higiene. As superfícies e os brinquedos são cuidadosamente limpos duas vezes por dia, um pequena se ação é atribuída a cada grupo de crianças;

- **Israel:** alunos da Educação Infantil e anos iniciais retornam; e os demais continuam com aulas a distância.
- **Holanda:** Aulas presenciais a partir das séries iniciais, divisão de turmas por turnos (manhã e tarde). Escolas só abrem se os protocolos de segurança e higiene forem atendidos.
- **Japão:** Varia de acordo como estado (há a recomendação na esfera nacional para fechamento). Medidas severas de higiene e distanciamento.
- **Canadá e Austrália:** não adotaram o isolamento social em sua totalidade – algumas escolas fechadas em áreas específicas.
- **Suécia:** escolas abertas com restrições.

MEDIDAS EM COMUM E PONTOS DE EXCEÇÃO em países que retornaram as aulas presenciais.

Medidas em comum

- Aulas iniciaram para os alunos dos Ensino Médio e dos Anos Finais do Ensino Fundamental 2.
- Uso obrigatório de máscaras garantido pelo estado.
- Protocolo de checagem de temperatura diária.
- Protocolo rígido de isolamento em caso de sintomas ou contato com alguém com sintomas.
- Testes psicológicos durante os dois meses de quarentena, indicando que 33% dos alunos estavam com problemas de saúde mental.
- Carta compromisso com as normas de saúde e de segurança assinada pelos alunos.

MEDIDAS EM COMUM E PONTOS DE EXCEÇÃO em países que retornaram as aulas presenciais.

Diferenciais

- Aulas iniciaram para os alunos da Educação Infantil e dos Anos Iniciais do Ensino Fundamental 1.
- Protocolo de distanciamento físico, garantindo o direito ao brincar.
- Protocolo para reuniões pedagógicas dos colaboradores.
- Entradas supervisionadas nas escolas, em filas organizadas na área externa e com distanciamento físico.

Fechamento das escolas após a retomada em países que retornaram as aulas presenciais

Coreia do Sul:

- Mais de 500 escolas fecharam na sexta-feira, dia 29 de maio, por conta de 79 novos casos da doença. O maior número de novos casos em 1 dia em dois meses. Vale ressaltar que esse surto está relacionado a uma empresa de logística. Esse evento levou também a 838 escolas que já tinham anunciado sua reabertura cancelar no dia 28 de maio a sua reabertura. Houve apenas um caso de contaminação dentro de escola. Uma professora de Artes teria passado o vírus para uma aluna de 6 anos de idade. A professora deu aula para 35 alunos e teve contato com 3 professores. Todos estão sendo monitorados de perto.

Fechamento das escolas após a retomada em países que retornaram as aulas presenciais

França:

- Ministro da Educação Jean-Michel Blanquer anunciou no dia 18 de Maio, 70 novos casos de Covid-19, em 7 escolas que tinham sido reabertas uma semana antes. Não foi revelado se esses casos aconteceram entre professores ou alunos. Acredita-se que esses casos tenham sido contraídos antes da reabertura das escolas. Apesar desse episódio, a França é o país mais adiantado da Europa na retomada. Deve ser o primeiro a ter todos alunos em sua integralidade frequentando a escola ainda durante o Verão.

Novos surtos na China:

A China não reportou incidentes de coronavírus em escolas. No entanto, a reincidência de novos surtos levou cidades chinesas a aderirem ao lockdown novamente e, naturalmente, as escolas também foram fechadas. Dia 28 de junho, as autoridades chinesas determinaram o confinamento de quase meio milhão de pessoas que vivem nos arredores da capital, Pequim.



Princípios que norteiam o Plano de Retomada

Cuidado e Preservação

da saúde e segurança de todos

Direito da continuação

da aprendizagem.

Garantir intervenções pedagógicas

com foco da saúde emocional de todos

Considerar aprendizados acumulados

de países que retomaram antes do Brasil..



MONITORAMENTO E SUPORTE CONTÍNUOS

01

PREPARAÇÃO
PARA
RETORNO DAS
ATIVIDADES

02

RETORNO DAS
ATIVIDADES

03

MANUTENÇÃO E
ACOMPANHAMENT
O DAS ATIVIDADES



Planejamento

É importante reunir os principais públicos da sua escola para pensar na reabertura – famílias, representantes da comunidade, profissionais (colaboradores e professores) e fornecedores. Dessa forma, por meio de reuniões virtuais, por exemplo, você vai contar com todos os inputs para elaborar um plano de ação, discutido e elaborado em conjunto.

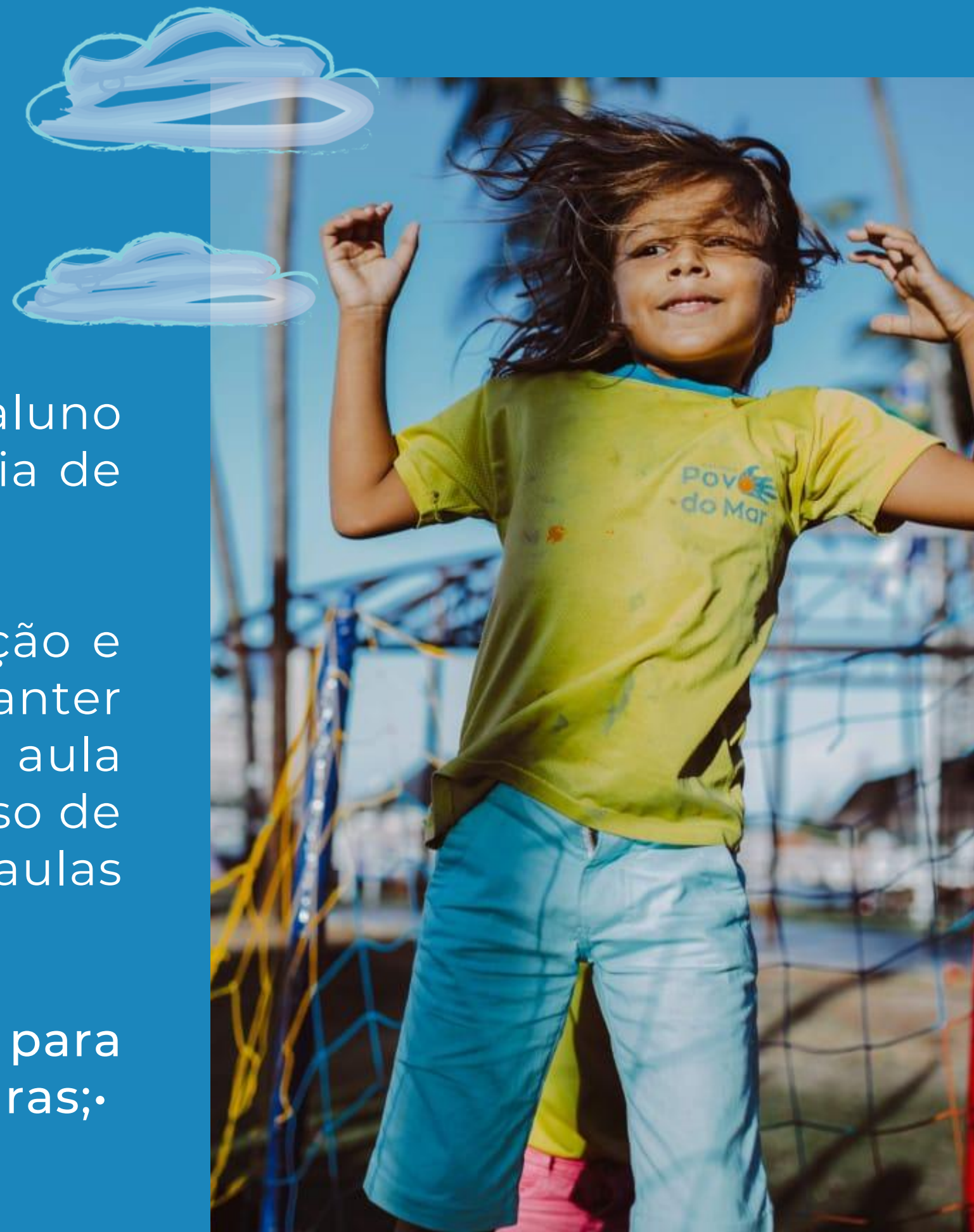
Os números são igualmente essenciais, pois a quantidade de alunos, funcionários, turmas, turnos, fornecedores, grupos de risco vão dar a dimensão das ações pensadas para a reabertura. Também é recomendável incluir nesse plano todas as áreas da escola: administração, coordenação pedagógica, operação, professores. Contemple todos os departamentos da sua instituição.

Organize um time multidisciplinar para que todas as questões sejam previamente pensadas e as decisões contem com a participação de todos os públicos, por meio dos representantes deste grupo. Mantenha essa formação não só para pensar na reabertura, mas para funcionar com a escola já aberta. Essa equipe vai contribuir para municiar a escola sempre de dados para as melhores tomadas de decisão.



Preparar para reabertura: Foco em segurança

- **Triagem:** Solicitar declaração de saúde por aluno (semanalmente); Estruturar a verificação diária de temperatura por aluno
- **Distanciamento social:** Criar rotas de circulação e controle de entrada de adultos da escola; • Manter o distanciamento entre carteiras na sala de aula (mínimo: 1.5 metro); • Controlar e adaptar o uso de espaços coletivos • Definir agenda para aulas presenciais rotativas (híbridas);
- **Higiene Pessoal:** • Definir rotinas guiadas para lavagem de mãos; • Cobrar o uso de máscaras; • Instalar dispensadores de álcool em gel.



Preparar para reabertura: Foco em segurança

- Sanitização: • Criar nova rotina de limpeza de espaços e materiais • Garantir o estoque de material de limpeza (higienização permanente e otimização de custos e estoques)
- Comunicação: • Criar campanhas sobre higiene e sintomas da doença. • Comunicar sobre as novas rotinas. • Promover webinários ou lives com especialistas (médicos, pesquisadores)
- Mapeamento: • Mapear e monitorar grupos de risco (funcionários, alunos, professores)

Preparar para reabertura: Foco em segurança



1. SEGURANÇA E ROTINAS PREVENTIVAS

- Fornecer máscaras para todos os funcionários e orientar que todos os estudantes usem-nas;
- Convidar especialistas (médicos e especialistas da sua comunidade, por exemplo) para conversar com todos os funcionários (virtualmente – Skype, Google Meet etc).
- Treinar funcionários sobre prevenção, saúde e procedimentos de emergência
- Mapear funcionários que pertencem a algum grupo de risco.
- Conhecer os protocolos de segurança e de saúde das equipes prestadoras de serviços.
- Garantir que todos os parceiros e fornecedores de serviços educacionais e esportivos adotem as mesmas diretrizes.

Preparar para reabertura: Foco em segurança



1. SEGURANÇA E ROTINAS PREVENTIVAS

ITENS IMPORTANTES	SUGESTÃO DE QUANTIDADE
Dispensadores de álcool gel	Pelo menos dois por sala de aula, banheiros, recepção, portarias e áreas de convivência comum (1 a cada 10 metros)
Álcool em gel	Suficiente para que os dispensadores estejam completos
Álcool isopropílico	Suficiente para higienização de eletrônicos
Aumentar a quantidade de sabão e papel toalha nos banheiros de forma rotineira	Suficiente para que as rotinas de higiene sejam mantidas
Termômetros digitais (Sugestão: infravermelho de testa)	Opções sugeridas: A: Um por professor; B: Um por turma; C: determinar um horário (cedo) para que todas as temperaturas sejam aferidas (cada escola determina a quantidade necessária)
Máscaras para colaboradores e alunos	Definir a quantidade de máscaras reutilizáveis para cada funcionário, considerando que as trocas devem ocorrer a cada 2-3 horas.

Preparar para reabertura: Foco em segurança



1. SEGURANÇA E ROTINAS PREVENTIVAS

ITENS IMPORTANTES	SUGESTÃO DE
Tapetes com água sanitária	Suficiente para todas as vias de acesso às dependências das escolas
Água sanitária	Suficiente para que as rotinas de higienização sejam atendidas
Sabonete líquido	Suficiente em todos os banheiros e em pias para que as rotinas de higiene sejam mantidas
Desinfetante	Suficiente para a limpeza diária dos espaços físicos

Preparar para reabertura: Foco em segurança



1. SEGURANÇA E ROTINAS PREVENTIVAS

DISTANCIAMENTO FÍSICO	SUGESTÃO DE COMO REALIZAR
Distância de um metro entre as carteiras	Com demarcações no chão e/ou com carteiras
Definição dos grupos de alunos	As crianças devem ser divididas em pequenos grupos, dentro dos quais podem brincar normalmente. Mas eles não devem interagir com outros grupos. A composição dos grupos pode ser alterada, com frequências semanais e não antes desse período.
Alterações nos horários de entrada, de saída e de intervalos para evitar aglomeração	Proposta de horários por anos, por séries e por segmentos
Organizar rodízios de turmas nos espaços coletivos de convivência	Proposta de escala por turmas
Retorno progressivo dos estudantes	Proposta de escala por anos, por séries e por segmentos
Circulação de famílias	Protocolos para acolhimentos e para redução do acesso ao interior das escolas

Preparar para reabertura: Foco em segurança



1. SEGURANÇA E ROTINAS PREVENTIVAS

Cancelamento e migração de eventos, de feiras e de celebrações

Rodízio e escalas de grupos de alunos

Grandes eventos, que geram aglomerações, devem ser cancelados Sugere-se migrar celebrações para ambientes digitais

Aulas presenciais e híbridas ou presenciais e assíncronas
Prever quantidade máxima de alunos por turma com distanciamento de 1,5 metro (esse número pode variar de acordo com o tamanho das salas)

Dividir as turmas em grupos

Estabelecer rotinas com aulas presenciais e remotas síncronas (um grupo fica em casa, enquanto outro está na escola – o professor dará aula para a turma dividida desta forma)

Prever as instalações necessárias para aulas híbridas (notebook, ou câmeras, entre outros)

Preparar para reabertura: Foco em segurança



1. SEGURANÇA E ROTINAS PREVENTIVAS

Opções de lavagem das mãos

- O vírus é sensível ao álcool e à desinfecção à base de álcool (spray em mãos) é uma opção se não houver alternativa para a lavagem de mãos.
- No entanto, ela não é eficaz em mãos molhadas ou visivelmente sujas. Portanto, dê prioridade à lavagem de mãos.

Tosse

- Recomenda-se usar toalhas de papel para alunos e funcionários. Se não houver, oriente sobre utilizar o cotovelo ao tossir ou espirrar.
- Evite tocar no rosto ou nos olhos. Incentive estudantes e colaboradores e reforce com as crianças pequenas.

Distanciamento Físico

- As crianças devem ser divididas em pequenos grupos, dentro dos quais podem brincar normalmente. Um grupo não deve interagir com o outro.
- Os colaboradores podem confortar as crianças do grupo (sem abraçar), mas devem lavar as mãos depois.
- Os números de brinquedos devem ser reduzidos. Não devem ser compartilhados e devem ser higienizados.
- Deve-se orientar para que as crianças não tragam brinquedos de casa.
- Deve-se realizar o máximo em atividades ao ar livre.
- Não se deve compartilhar comida ou bebida e os alimentos devem ser oferecidos em porções.

Início das Atividades – Foco na cultura de higiene e prevenção

- Uso obrigatório de máscaras, fazendo parte da rotina de alunos, professores e colaboradores, por tempo indeterminado.
- Utilizar tapetes úmidos com água sanitária ou produto equivalente.
- Implementação de rotinas rígidas de higienização para todos.
- Higienização das superfícies de contato comuns constantemente (salas devem ser limpas a cada troca de turno).
- Defina um local para tratar de casos suspeitos.
- Implementação de formações sobre prevenção, saúde e procedimentos de emergência nos primeiros dias de volta às aulas.

Em caso de suspeita de COVID-19



1. SEGURANÇA E ROTINAS PREVENTIVAS

- **Estudante, funcionário ou terceiro apresenta sintomas;**
 - Direcionar o aluno, funcionário ou terceiro para casa e/ou contato com a família. Até alguém buscar o aluno, ele deve ficar numa sala reservada.
 - O aluno ou funcionário deve cumprir o isolamento social por 14 dias e a escola deve analisar a continuidade dos estudos ou do trabalho de forma remota (de acordo com a condição física e emocional de cada um). A escola deve solicitar que o fornecedor siga as mesmas recomendações junto ao terceiro.
- **Estudante, colaborador ou terceiro testa positivo para o COVID-19:**
 - Aluno ou colaborador fica em tratamento e segue as regras de quarentena. Escola recomenda ao fornecedor as mesmas regras para o terceiro.
- **Alunos, colaboradores ou terceiros entraram em contato com alguém que testou positivo para o COVID-19:**
 - Deve-se recomendar a quarentena.
 - Pais em quarentena ou que testaram positivo não devem buscar ou levar os filhos à escola.
 - Escola recomenda o fornecedor a seguir às mesmas regras.

Retorno das atividades : Foco da saúde emocional



2. SAÚDE EMOCIONAL E ACOLHIMENTO

- É muito importante estar atento à questão emocional de professores, familiares, alunos e funcionários, que terão que se adaptar novamente à escola presencial, depois de um período considerável de isolamento social.
- A comunicação com esses públicos é fundamental, para identificar feedbacks e insights para tomadas de decisão sobre os próximos passos.
- A seguir apresentamos uma série de sugestões que podem ser incluídas no plano de ação da sua escola para acolher e cuidar da questão emocional.

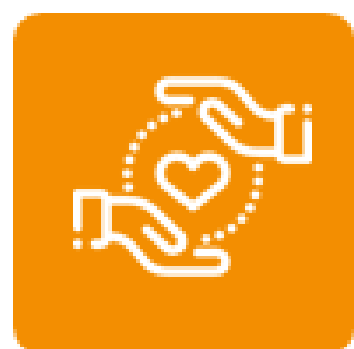
Retomada das atividades : Foco da saúde emocional



2. SAÚDE EMOCIONAL E ACOLHIMENTO

- Pesquisa de clima – Implementação de pesquisa de clima com toda a comunidade escolar como ponto de partida para as demais ações.
- Sequências didáticas - Elaborar e propor um conjunto de sequências didáticas e de atividades diversificadas para acolhida e cuidado da saúde emocional
- Formações e Oficinas – Nas semanas anteriores ao retorno das aulas: formações e oficinas com colaboradores abordando os temas de maior incidência na pesquisa.
- Acompanhamento individual – Mapear casos mais extremos e proporcionar acompanhamento individual; acionar rede de apoio, que envolverá as áreas especializadas (verifique quais são os profissionais internos ou externos podem estruturar esse apoio, como por exemplo, profissionais de RH, psicólogos, médicos, entre outros)

Foco em saúde emocional



2. SAÚDE EMOCIONAL E ACOLHIMENTO



A primeira semana deve ser permeada por ações que busquem trabalhar questões emocionais e afetivas dos estudantes. Durante os primeiros 30 dias de retorno às aulas presenciais, sugerimos estruturar plano de ação para que a orientação educacional entre em contato com todas as famílias individualmente, ou organize reuniões coletivas também com essa finalidade.



Acompanhamento dos casos mais sensíveis. Manutenção de atividades que acessem a saúde emocional da comunidade escolar.



Foco em calendário



Fase 1: Organizar e comunicar calendários das atividades não presenciais.



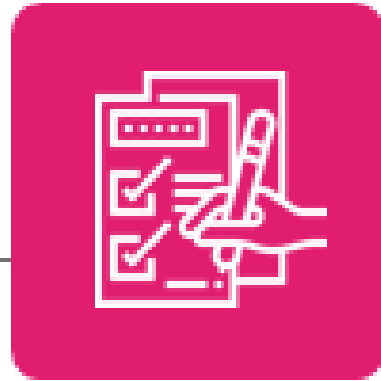
Fase 2: Reajustar e comunicar calendário anual



Fase 3: Monitorar a execução e garantir a conclusão do ano letivo, e comunicar os resultados alcançados com o calendário planejado.



Preparar para reabertura: Foco em aprendizagem



4. DIAGNÓSTICO DE APRENDIZAGEM E DE CONTEÚDOS OFERTADOS

Diagnóstico



- Aplicação de instrumentos para checagem das aprendizagens, referentes ao período de educação remota.

Sistematização



- Organização de intervenções pedagógicas para sanar lacunas mapeadas.
- Implementação, quando necessário, de atividades de apoio escolar.

Adequação



- Reelaboração dos planos de aprendizagens.
- Elaboração de planos de aprendizagens remotas para contemplar alunos que optarem ou precisarem permanecer em casa

Comunicação



- Divulgação dos panoramas de aprendizagem, para a comunidade escolar inclusive com estratégias individualizadas.

Preparar para reabertura: Foco em aprendizagem



4. DIAGNÓSTICO DE APRENDIZAGEM E DE CONTEÚDOS OFERTADOS

Fase

01

Aplicação das Atividades de Sondagem e elaboração dos instrumentos avaliativos de diagnóstico, referente ao período remoto.

Fase

02

Aplicação do instrumento elaborado na fase 1

Retomada dos conteúdos basilares diagnosticados via instrumento e atividades de apoio para alunos com dificuldade.

Fase

03

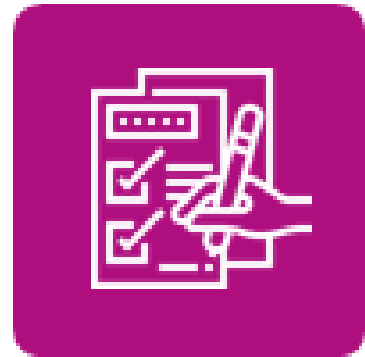
Reavaliação da retomada de conteúdos para continuidade do planejamento e comunicação dos panoramas de aprendizagem.

Parecer do CNE para volta às aulas.

Segundo Parecer do CNE, homologado pelo MEC em 28/04/2020:

“as instituições ou redes de ensino devem destinar, ao fim do período de suspensão, momentos para realizar acolhimento e reintegração social, atividades diagnósticas de sondagem de cada criança, revisão de atividades realizadas antes e durante o período de suspensão de aulas e orientações permanentes quanto aos cuidados disposto pelas autoridades sanitárias. Deve-se construir um programa de recuperação, caso seja necessário, para todos os alunos deficitários e garantir a sistematização e o registro de todas as atividades pedagógicas não presenciais para fins de comprovação e autorização de composição de carga horária por meio das entidades competentes”.

Preparar para reabertura: Foco nas Crianças e Adolescentes



5. PROCESSO AVALIATIVO

Diagnóstico



- análise dos resultados das avaliações diagnósticas;

Sistematização



- reorganização do calendário avaliativo e diversificação dos instrumentos avaliativos;

Adequação



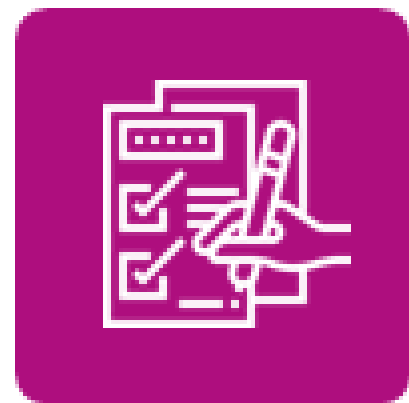
- Flexibilização da análise dos resultados finais e calibragem das avaliações coerentes com os contextos de aprendizagem.

Comunicação



- divulgação de todos os pontos acima relacionados com alunos, professores, famílias e, conforme o caso, com órgãos competentes.

Preparar para reabertura: Foco no estudante



5. PROCESSO AVALIATIVO



retomada das avaliações realizadas de forma remota e sistematização dos resultados de aprendizagem;



sistematização dos resultados de aprendizagem e elaboração das avaliações com adequação às calibragens.



maior flexibilidade nas aprovações e mapeamento das possíveis lacunas nas matrizes curriculares.

Preparar para reabertura: Foco em documentação e normatização



6. ADEQUAÇÃO PPP E DOCUMENTAÇÕES COMPROBATÓRIAS

Fase

01

Registro e documentação de atividades executadas (produção do corpo docente, evidências de aprendizagem e frequência); identificação dos tipos de documentos a serem publicados e publicação dos documentos acadêmicos atualizados.

Fase

02

Conclusão da publicação dos documentos acadêmicos; proposta de plano de reposição de aulas; publicação dos documentos acadêmicos atualizados.

Fase

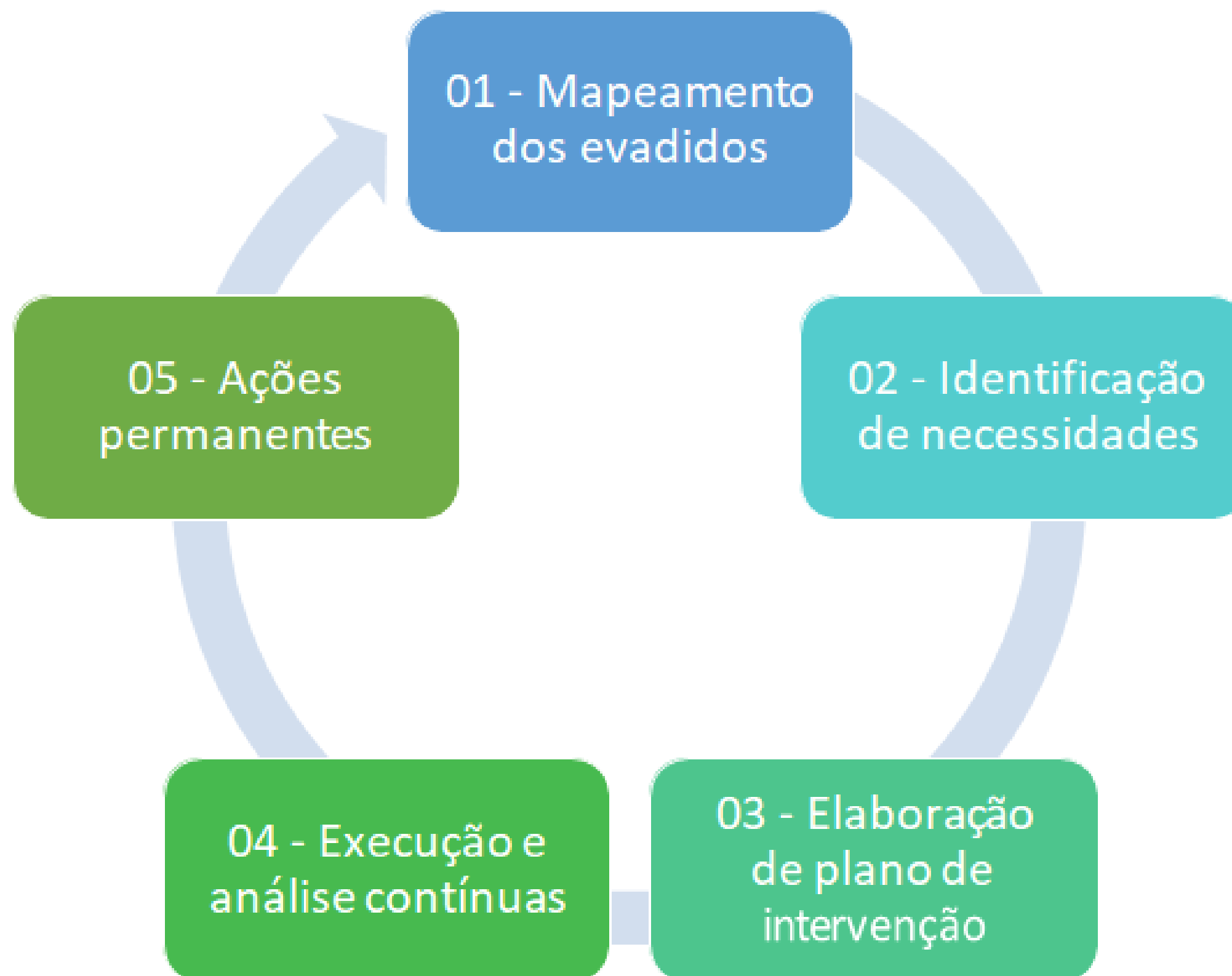
03

Equivalência da carga horária de aulas dos alunos para fechamento do ano letivo.

Preparar para reabertura: Foco em documentação e normatização



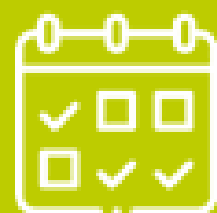
7. AÇÃO DE CONVERSÃO DE EVADIDOS



PLANO DE COMUNICAÇÃO



Plano de Comunicação



ATIVIDADES DE COMUNICAÇÃO

Formação

- planejar temáticas sobre o retorno às atividades presenciais, com o intuito de acolhimento de famílias, alunos, professores e colaboradores e permitir segurança para a comunidade escolar.

Documentos

- apresentar check-list de rotina de avaliação de saúde pelas famílias;
- narrar o protocolo de volta às aulas presenciais e suas etapas.

Comunicados

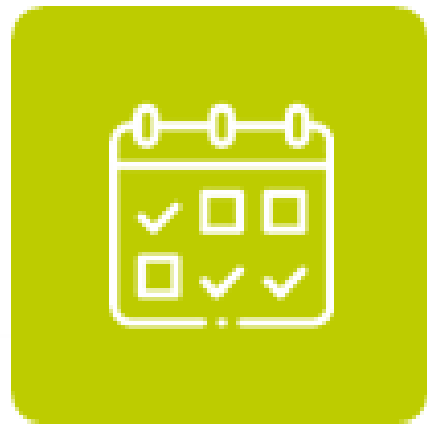
- comunicar às famílias sobre os materiais, com apoio contínuo em casa.

Monitoramento e Resultados

- Informar aos pais sobre os resultados obtidos no período de Regime Especial de Aulas não presenciais e qual será o plano de recuperação, reforço e reposição.
- Informar periodicamente sobre evoluções e impactos do protocolo adotado.

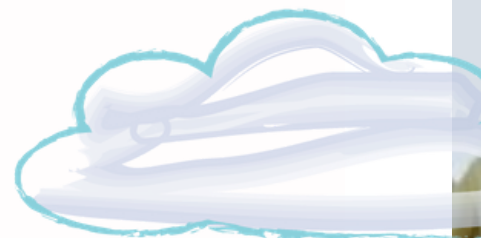


Plano de Comunicação



ATIVIDADES DE COMUNICAÇÃO

- Na primeira semana, seguir um roteiro de acolhimento e de informação, em que todos sintam-se devidamente orientados sobre como lidar com as novas regras de convivência.
- Se possível conte com o suporte de especialistas (psicólogos, infectologistas) para orientações a esses públicos.
- O mapeamento e o monitoramento devem ser contínuos.



CRONOGRAMA



Segurança, Adequação de calendário, Adequação do PP, Registro e documentação comprobatórios, Ação de conversão de evasões, Mapeamento de grupo de risco, plano de contingência para novos casos.



Ações para saúde emocional, rotinas preventivas, ações de acolhimento, plano de comunicação, diagnóstico de aprendizagem, revisão de objetos de conhecimento, definição de aulas de apoio.



Avanço das sequências didáticas e dos planos de aula, avaliações e resultados, acompanhamento permanente de desempenho (clima organizacional e desempenho acadêmico).



segue a gente



FACEBOOK

[/institutopovodomar](https://www.facebook.com/institutopovodomar)



INSTAGRAM

[@institutopovodomar](https://www.instagram.com/institutopovodomar)

amor que
transforma



fala com o ipom

endereço

avenida dioguinho, 3519 | praça
da paz dom hélter câmara -
praia do futuro II

telefone

+55 85 3111-5572

+55 85 3111-5573

e-mail

comunicacao.ipom@gmail.com